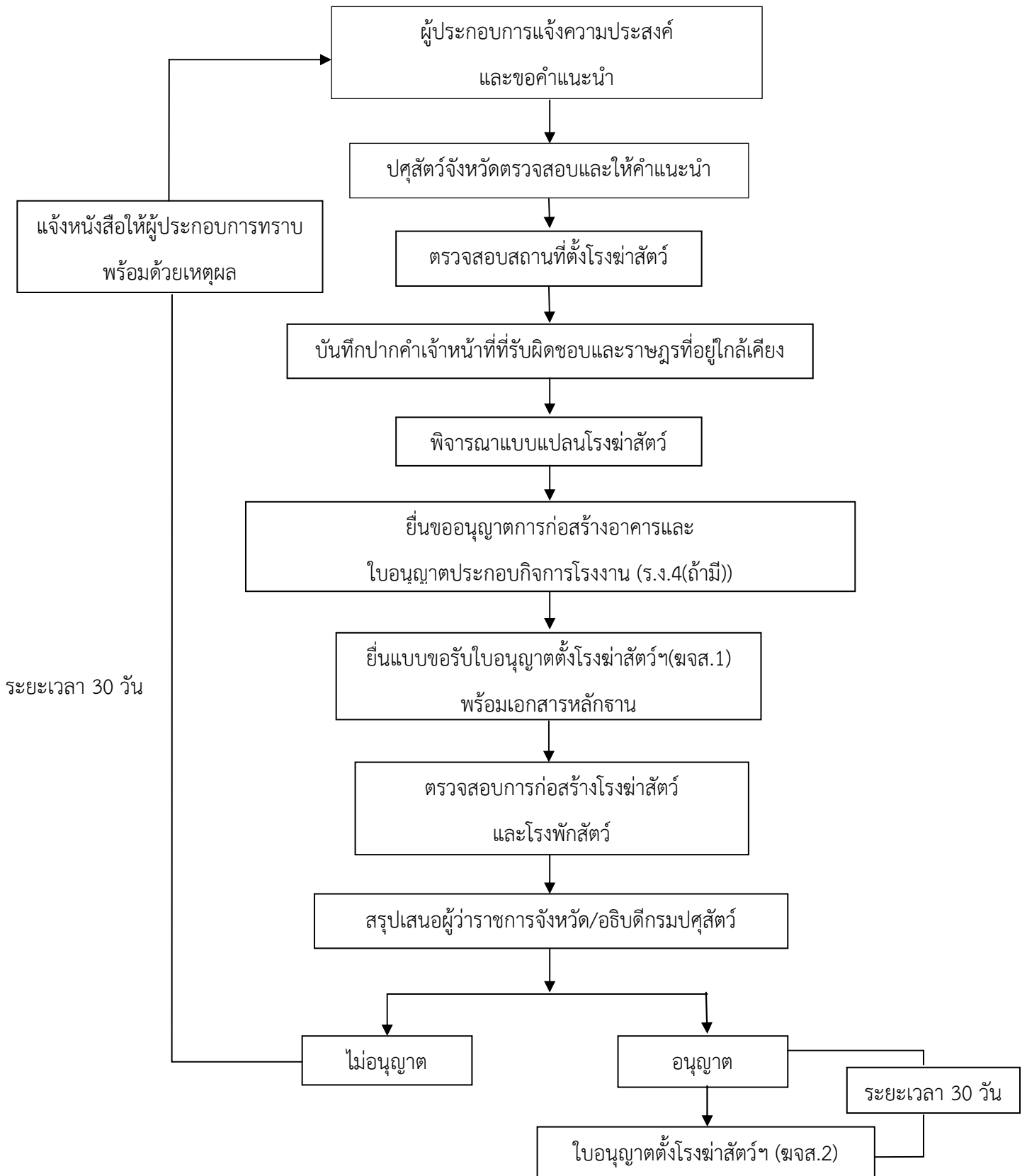


# ขั้นตอนการขอใบอนุญาตตั้งโรงฆ่าสัตว์ โรงพักสัตว์และการฆ่าสัตว์



## แนวทางปฏิบัติในการขออนุญาตตั้งโรงฆ่าสัตว์ และโรงพักสัตว์

ผู้ประกอบการที่มีความประสงค์ในการขอใบอนุญาตตั้งโรงฆ่าสัตว์ จะต้องปฏิบัติตามพระราชบัญญัติควบคุมการฆ่าสัตว์และจำหน่ายเนื้อสัตว์ พ.ศ.๒๕๓๕ และกฎกระทรวงกำหนดหลักเกณฑ์วิธีการและเงื่อนไขในการตั้งโรงฆ่าสัตว์ โรงพักสัตว์และการฆ่าสัตว์ พ.ศ.๒๕๕๕ รายละเอียดดังนี้

### ๑. การขออนุญาตตั้งโรงฆ่าสัตว์ โรงพักสัตว์ และการฆ่าสัตว์

**ผู้ปฏิบัติ : ผู้ขออนุญาต อธิบดีกรมปศุสัตว์ ปศุสัตว์จังหวัด**

ในเบื้องต้นผู้ขอรับใบอนุญาตต้องแจ้งความประสงค์ในการตั้งโรงฆ่าสัตว์ต่อสำนักงานปศุสัตว์จังหวัดเพื่อขอคำแนะนำในขั้นตอนและวิธีการการยื่นคำขอรับใบอนุญาตตั้งโรงฆ่าสัตว์ โรงพักสัตว์ และการฆ่าสัตว์ (ขจส.๑) และให้ผู้ขอรับใบอนุญาตตรวจสอบที่ตั้งโรงฆ่าสัตว์ว่าสามารถดำเนินการก่อสร้างโรงฆ่าสัตว์ และโรงพักสัตว์ได้หรือไม่ โดยตรวจสอบกับหน่วยงานที่รับผิดชอบตามกฎหมายว่าด้วยผังเมือง

ในกรณีที่สถานที่ตั้งสามารถก่อสร้างโรงฆ่าสัตว์ได้ ให้ยื่นคำขอรับใบอนุญาตตั้งโรงฆ่าสัตว์ โรงพักสัตว์ และการฆ่าสัตว์ (ขจส. ๑) ดังนี้

๑) การยื่นคำขอรับใบอนุญาตฯให้ยื่น ณ ท้องที่ที่ตั้งโรงฆ่าสัตว์ โรงพักสัตว์ และการฆ่าสัตว์ ดังต่อไปนี้

๑.๑ ในเขตกรุงเทพมหานครให้ยื่นคำขอรับใบอนุญาตฯ ณ สำนักงานปศุสัตว์ กรุงเทพมหานคร กรมปศุสัตว์

๑.๒ ในเขตจังหวัดอื่นให้ยื่นคำขอรับใบอนุญาตฯ ณ สำนักงานปศุสัตว์จังหวัดแห่งท้องที่ที่โรงฆ่าสัตว์และโรงพักสัตว์นั้นตั้งอยู่

๒) ผู้ขอรับใบอนุญาตต้องยื่นคำขอรับใบอนุญาตฯพร้อมเอกสารหลักฐาน ดังต่อไปนี้

๒.๑ กรณีผู้ขอรับใบอนุญาตเป็นบุคคลธรรมดา ให้ยื่นสำเนาทะเบียนบ้าน และบัตรประจำตัวประชาชน หรือใบสำคัญประจำตัวคนต่างด้าว

๒.๒ กรณีผู้ขอรับใบอนุญาตเป็นนิติบุคคล ให้ยื่นสำเนาหลักฐานการจดทะเบียนนิติบุคคล วัตถุประสงค์ และผู้มีอำนาจลงชื่อแทนนิติบุคคล

หมายเหตุ : กรณีมิใช่ผู้ขอรับใบอนุญาตมายื่นเอกสารหลักฐาน ผู้ขอรับใบอนุญาตจะต้องมีหนังสือมอบอำนาจ และมอบสำเนาบัตรประชาชนหรือสำเนาใบสำคัญประจำตัวคนต่างด้าวทั้งของผู้มอบอำนาจและผู้รับมอบอำนาจพร้อมรับรองสำเนาถูกต้อง

๒.๓ สำเนาหนังสือแสดงสิทธิในที่ดินที่ตั้งโรงฆ่าสัตว์ และโรงพักสัตว์ ผู้ขอรับใบอนุญาตจะต้องแนบสำเนาเอกสารหลักฐานแสดงกรรมสิทธิ์ หรือสิทธิครอบครองที่ดินในระหว่างที่ใช้เป็นที่ตั้งโรงฆ่าสัตว์

และโรงพักสัตว์นั้น ตั้งอยู่ เช่น โฉนดที่ดิน น.ส.๓ เป็นต้น และในกรณีที่ผู้ขอรับใบอนุญาตไม่ใช่เจ้าของที่ดินให้มีหนังสือแสดงความยินยอมของเจ้าของที่ดินที่ใช้ที่ดินดังกล่าวเป็นที่ตั้งโรงฆ่าสัตว์และโรงพักสัตว์ โดยแนบสำเนาบัตรประจำตัวประชาชน และสำเนาทะเบียนบ้านของเจ้าของกรรมสิทธิ์ที่ดินหรือผู้ที่มีชื่อร่วมกันในกรรมสิทธิ์ที่ดินนั้นๆ หรือหนังสือสัญญาเช่าตามที่กฎหมายกำหนด พร้อมลงลายมือชื่อและรับรองสำเนาเอกสารทุกฉบับ จำนวน ๑ ชุด

๒.๔ สำเนาหนังสือตอบการใช้ที่ดินก่อสร้างโรงฆ่าสัตว์จากหน่วยงานที่รับผิดชอบตามกฎหมายว่าด้วยผังเมือง

ผู้ขอรับใบอนุญาตจะต้องตรวจสอบที่ดินที่จะก่อสร้างโรงฆ่าสัตว์ว่าสามารถก่อสร้างโรงฆ่าสัตว์ได้หรือไม่ โดยตรวจสอบกับหน่วยงานที่รับผิดชอบตามกฎหมายว่าด้วยผังเมือง

๒.๕ บันทึกปากคำผู้อำนวยการเขต กำนัน ผู้ใหญ่บ้าน หรือเจ้าหน้าที่ที่รับผิดชอบและราษฎรที่อยู่อาศัยในบริเวณใกล้เคียงกับสถานที่ที่ตั้งโรงฆ่าสัตว์ และโรงพักสัตว์

องค์กรปกครองส่วนท้องถิ่นในท้องที่ที่จะมีการก่อสร้างโรงฆ่าสัตว์และโรงพักสัตว์ ต้องดำเนินการตรวจสอบสถานที่ที่จะตั้งโรงฆ่าสัตว์ และโรงพักสัตว์ ว่ามีความเหมาะสมหรือไม่ โดยดำเนินการบันทึกปากคำกำนัน ผู้ใหญ่บ้าน และราษฎรที่อยู่อาศัยในบริเวณใกล้เคียงกับสถานที่ที่ตั้งโรงฆ่าสัตว์ และโรงพักสัตว์ และจะก่อให้เกิดความเดือดร้อนรำคาญแก่ราษฎรที่อยู่อาศัยในบริเวณใกล้เคียงหรือไม่ สำหรับท้องที่ที่ไม่มีกำนัน ผู้ใหญ่บ้าน ให้บันทึกปากคำสมาชิกสภาท้องถิ่นอย่างน้อยสองคนที่อาศัยอยู่ในบริเวณใกล้เคียงที่สุด โดยพิจารณาตามหลักเกณฑ์ที่กำหนดไว้ดังนี้

ข้อ ๖ ตามกฎกระทรวงกำหนดหลักเกณฑ์ วิธีการ และเงื่อนไขในการตั้งโรงฆ่าสัตว์ โรงพักสัตว์ และการฆ่าสัตว์ พ.ศ. ๒๕๕๕ กำหนดให้สถานที่ตั้งโรงฆ่าสัตว์และโรงพักสัตว์ต้องอยู่ในทำเลที่เหมาะสม มีการคมนาคมที่สะดวกมีระบบสาธารณสุขที่เพียงพอ และมีบริเวณเพียงพอที่จะประกอบกิจการ โรงฆ่าสัตว์ โรงพักสัตว์ และการฆ่าสัตว์ โดยไม่ก่อให้เกิดอันตราย เหตุรำคาญ หรือความเสียหายต่อบุคคลหรือทรัพย์สินของผู้อื่นและห้ามตั้งอยู่ภายในบริเวณ ดังต่อไปนี้

(๑) บริเวณที่ห้ามตั้งโรงงานหรือห้ามตั้งโรงฆ่าสัตว์ตามกฎหมายว่าด้วยการผังเมือง

(๒) บริเวณศาสนสถาน สถานพยาบาล หอพัก สถานที่ราชการ แหล่งชุมชน หรือสถานศึกษา รวมทั้งภายในระยะหนึ่งร้อยเมตรจากเขตสถานที่ดังกล่าว เว้นแต่กรณีที่เป็นโรงฆ่าสัตว์ หรือโรงพักสัตว์ของสถานศึกษาให้ตั้งภายในสถานศึกษาหรือภายในระยะหนึ่งร้อยเมตรจากเขตสถานศึกษานั้นได้

(๓) บริเวณที่น้ำท่วมถึง

(๔) บริเวณที่มีความเสี่ยงจากการปนเปื้อนของวัตถุมีพิษจากเกษตรกรรมหรือ

#### อุตสาหกรรม

๒.๖ แผนผังแสดงสถานที่ขอตั้งโรงฆ่าสัตว์ โรงพักสัตว์ และสิ่งปลูกสร้างอื่นในกระดาดขนาด A๒ หรือ A๓ จำนวน ๕ ชุด โดยควรมีรายละเอียด ดังนี้

(๑) อาคารโรงฆ่าสัตว์ โรงพักสัตว์ ที่จอดรถ บ้านพัก สำนักงาน

(๒) สถานที่รวบรวมหรือกำจัด ขยะมูลฝอยและสิ่งปฏิกูล

(๓) สถานที่บำบัดน้ำเสีย และที่ระบายน้ำทิ้ง

(๔) รายละเอียดที่ตั้ง เนื้อที่ ถนน และระยะห่างของบ้านเรือน ที่พักอาศัยของราษฎรสิ่งปลูกสร้างและสิ่งแวดล้อมอื่นๆ ในบริเวณใกล้เคียงโดยรอบ

๒.๗ แบบแปลนแผนผังอาคารโรงฆ่าสัตว์และโรงพักสัตว์ที่จะดำเนินการก่อสร้าง และสิ่งปลูกสร้างภายในบริเวณโรงฆ่าสัตว์ ซึ่งถูกต้องตามมาตราส่วนที่กฎหมายกำหนด พร้อมด้วยคำอธิบายและรายละเอียดต่างๆ โดยมีคำรับรองของผู้ประกอบวิชาชีพวิศวกรรมควบคุมและหรือบุคคลอื่นตามที่กฎหมายกำหนดในกระดาดขนาด A๒ หรือ A๓ จำนวน ๕ ชุด ประกอบด้วย

๒.๗.๑ แบบแปลนพื้นอาคารโรงฆ่าสัตว์ และโรงพักสัตว์

แสดงการกั้นแบ่งห้องต่างๆ ของอาคารผลิต โดยแบ่งเป็น ๒ ส่วนหลัก คือ ส่วนที่สะอาดและส่วนที่ไม่สะอาด และแสดงทิศทางเข้า – ออกของพนักงาน

๒.๗.๒ แบบแปลนแสดงการติดตั้งเครื่องมือและเครื่องจักร

แสดงตำแหน่งของการติดตั้งเครื่องมือและเครื่องจักรที่ใช้เป็นหลักในกระบวนการผลิต และระบุชื่อเครื่องมือและเครื่องจักร เช่น กรวยสำหรับเชือดสัตว์ปีก อ่าง หรือบ่อน้ำร้อนสำหรับลวกหนังเครื่องปั้นดินเผา เครื่องลวกและปั้นดิน และถังแช่เย็นซาก เป็นต้น

๒.๗.๓ แบบแปลนแสดงระบบการระบายอากาศ

แสดงตำแหน่งการติดตั้งเครื่องมือหรืออุปกรณ์ที่ใช้ในการควบคุมระบบระบายอากาศในโรงฆ่าสัตว์และโรงพักสัตว์ และระดับแรงดันอากาศหรือทิศทางการไหลของอากาศ โดยสามารถกำจัดกลิ่น ควัน ไอน้ำร้อน และความชื้น ได้อย่างมีประสิทธิภาพ เช่น พัดลมระบายอากาศ เครื่องดูดควันหรือไอน้ำร้อน เครื่องปรับอากาศ เป็นต้น ซึ่งทิศทางการไหลของอากาศไม่ควรนำอากาศจากส่วนที่ไม่สะอาดไหลผ่านเข้ามาส่วนที่สะอาด และกรณีที่น่าอากาศจากภายนอกเข้ามาในอาคารต้องเป็นอากาศที่ไม่มีฝุ่น ควัน กลิ่นเหม็นหรือสิ่งปนเปื้อนต่างๆ

#### ๒.๗.๔ แบบแปลนแสดงระบบแสงสว่าง

แสดงการติดตั้งระบบไฟฟ้าเพื่อให้แสงสว่างในแต่ละห้องผลิตทั้งบริเวณภายในและภายนอกอาคารโรงฆ่าสัตว์และโรงพักสัตว์ ซึ่งเป็นแสงสว่างจากธรรมชาติหรือแสงสว่างจากไฟฟ้าที่มีความเข้มของแสงไม่น้อยกว่าสองร้อยลูเมนต่อตารางเมตร โดยไม่ทำให้การมองเห็นสีของเนื้อสัตว์เปลี่ยนแปลงไป

#### ๒.๗.๕ แบบแปลนแสดงระบบน้ำดี

แสดงตำแหน่งและทิศทางของการติดตั้งท่อน้ำใช้ในอาคารโรงฆ่าสัตว์และโรงพักสัตว์ โดยระบุตำแหน่งของก๊อกน้ำ เช่น ก๊อกน้ำสำหรับล้างมือ ก๊อกน้ำสำหรับล้างพื้น ก๊อกน้ำสำหรับล้างเครื่องมืออุปกรณ์ และก๊อกน้ำสำหรับล้างเครื่องในสัตว์ เป็นต้น

#### ๒.๗.๖ แบบแปลนแสดงระบบระบายน้ำทิ้ง

แสดงตำแหน่งและทิศทางของการวางระบบท่อระบายน้ำทิ้งที่มีประสิทธิภาพและการระบายน้ำจากที่พักรักษาตัว หรือสงสัยว่าป่วยต้องไม่ไหลผ่านไปยังโรงพักสัตว์ หรือทางเดินของสัตว์ สำหรับการระบายน้ำของอาคารโรงฆ่าสัตว์ สามารถป้องกันน้ำทิ้งจากส่วนที่ไม่สะอาดไม่ให้ไหลไปสู่ส่วนที่สะอาดได้ และปลายท่อด้านนอกอาคารต้องออกแบบให้สามารถป้องกันไม่ให้สัตว์อื่นเข้าไปในอาคารโรงฆ่าสัตว์ และไม่ก่อให้เกิดกลิ่นรบกวน และมีการแยกการระบายน้ำจากห้องผลิตหรือห้องสุชา และน้ำฝน ออกจากกัน

#### ๒.๗.๗ แบบแปลนแสดงระบบการบำบัดน้ำเสีย

แสดงแบบการติดตั้งระบบบำบัดน้ำเสีย โดยแสดงรายละเอียดขั้นตอน วิธีการบำบัดน้ำทิ้งจากกระบวนการผลิตในโรงฆ่าสัตว์และโรงพักสัตว์ ต้องเป็นระบบบำบัดน้ำเสียที่มีประสิทธิภาพเหมาะสมกับขนาดและกำลังผลิตสูงสุดของโรงฆ่าสัตว์ โดยน้ำที่ผ่านการบำบัดและปล่อยสู่สาธารณะจะต้องผ่านเกณฑ์มาตรฐานตามกฎหมายว่าด้วยการส่งเสริมและรักษาคุณภาพสิ่งแวดล้อมแห่งชาติ

#### ๒.๘ รายการเครื่องมือ เครื่องจักรและอุปกรณ์ที่ใช้ในการผลิต

ผู้ขออนุญาตต้องจัดทำเอกสารแสดงรายการเครื่องมือ เครื่องจักรและอุปกรณ์ที่ใช้ในกระบวนการผลิตเนื้อสัตว์ โดยระบุชื่อ ชนิด วัตถุประสงค์ของการทำงาน ประสิทธิภาพของเครื่องมือ เครื่องจักร (กำลังแรงม้า กำลังไฟฟ้า และกำลังผลิต) ชื่อผู้ผลิต (ถ้ามี) ซึ่งอาจผลิตภายในประเทศไทยหรือนำเข้าจากต่างประเทศ

#### ๒.๙ แผนภูมิแสดงขั้นตอนกระบวนการผลิต

ผู้ขออนุญาตต้องเขียนแผนภูมิแสดงขั้นตอนกระบวนการผลิตตั้งแต่การรับสัตว์มีชีวิต การทำให้สลบ การเชือดเอาเลือดออก การลวกหนัง การถอนขน การลอกหนัง การเอาเครื่องในออก

การฆ่าเชื้อเชือก การตัดแต่ง การแช่เย็น การแช่แข็ง การบรรจุภาชนะหรือหีบห่อสินค้า จนถึงขั้นตอนการขนส่ง โดยให้เขียนในรูปแบบ Block Diagrams และไล่เรียงตามทิศทางการไหลของงาน (Processing Flow Chart) และระบุรายละเอียดที่สำคัญในการควบคุมคุณภาพการผลิต เช่น ปริมาณกระแสไฟฟ้าที่ทำให้สลับ ระยะเวลา การเอาเลือดออก อุณหภูมิน้ำร้อน อุณหภูมิน้ำแช่เย็นซาก อุณหภูมิห้องแช่เย็น อุณหภูมิซากหรือเนื้อสัตว์ เป็นต้น

#### ๒.๑๐ สำเนาใบอนุญาตก่อสร้างอาคารตามกฎหมายว่าด้วยการควบคุมอาคาร

ผู้ขออนุญาตจะต้องยื่นขอใบอนุญาตก่อสร้างอาคาร (แบบ อ.๑) ตามพระราชบัญญัติควบคุมอาคาร พ.ศ.๒๕๒๒ ณ องค์การปกครองส่วนท้องถิ่น(เทศบาล/องค์การบริหารส่วนตำบล)ในพื้นที่ที่ตั้งสำหรับโรงฆ่าสัตว์ในต่างจังหวัด หรือสำนักงานเขตของกรุงเทพมหานคร สำหรับโรงฆ่าสัตว์ในเขตกรุงเทพมหานคร

#### ๒.๑๑ สำเนาใบอนุญาตประกอบกิจการโรงงานตามกฎหมายว่าด้วยโรงงาน

ผู้ขออนุญาตที่ใช้เครื่องจักรมีกำลังรวมตั้งแต่ ๕ แรงม้าหรือกำลังเทียบเท่าตั้งแต่ ๕ แรงม้าขึ้นไป หรือใช้คนงานตั้งแต่ ๗ คนขึ้นไปโดยใช้เครื่องจักรหรือไม่ก็ตาม จะต้องยื่นคำขอรับใบอนุญาตประกอบกิจการโรงงาน (แบบ ร.ง.๓) ตามพระราชบัญญัติโรงงาน พ.ศ.๒๕๓๕ โดยยื่นที่สำนักทะเบียนโรงงาน กรมโรงงานอุตสาหกรรม สำหรับโรงฆ่าสัตว์ในเขตกรุงเทพมหานคร หรือที่สำนักงานอุตสาหกรรมจังหวัด ในพื้นที่ที่ตั้งสำหรับโรงฆ่าสัตว์ในต่างจังหวัด

#### ๒.๑๒ สำเนาทะเบียนเลขที่ตั้งโรงฆ่าสัตว์

ผู้ขออนุญาตจะต้องขอเลขที่ตั้งสำหรับโรงฆ่าสัตว์ โดยยื่นขอที่องค์การปกครองส่วนท้องถิ่น (เทศบาล/องค์การบริหารส่วนตำบล) ในพื้นที่ที่ตั้งสำหรับโรงฆ่าสัตว์ในต่างจังหวัด หรือสำนักงานเขตของกรุงเทพมหานคร สำหรับโรงฆ่าสัตว์ในเขตกรุงเทพมหานคร

๒.๑๓ สำเนาผลวิเคราะห์คุณภาพน้ำใช้และ/หรือน้ำแข็ง ทางกายภาพ ทางเคมี และทางจุลชีววิทยา ไม่เกิน ๖ เดือน

ผู้ขออนุญาตต้องเก็บตัวอย่างน้ำใช้และ/หรือน้ำแข็ง ที่ในกระบวนการผลิตเนื้อสัตว์ ส่งตรวจวิเคราะห์ทางกายภาพ ทางเคมี และทางจุลชีววิทยา ณ ห้องปฏิบัติการของกรมปศุสัตว์ หรือห้องปฏิบัติการของหน่วยงานภาครัฐและ/หรือภาคเอกชนที่กรมปศุสัตว์ให้การยอมรับหรือรับรอง โดยกำหนดเกณฑ์คุณภาพน้ำใช้ตามประกาศกระทรวงสาธารณสุข เรื่อง น้ำบริโภคในภาชนะบรรจุที่ปิดสนิท และประกาศกระทรวงสาธารณสุข เรื่อง น้ำแข็ง ทั้งนี้ ผลวิเคราะห์จะต้องไม่เกิน ๖ เดือน นับจากวันที่ยื่นใบคำขออนุญาตตั้งโรงฆ่าสัตว์ฯ

๒.๑๔ เมื่ออธิบดีกรมปศุสัตว์หรือผู้ว่าราชการจังหวัดได้รับคำขอรับใบอนุญาตแล้วหากปรากฏว่า

๒.๑๔.๑ เอกสารและหลักฐานถูกต้องและครบถ้วนตามข้อ ๑ และโรงฆ่าสัตว์ และโรงพักสัตว์เป็นไปตามหลักเกณฑ์ที่กำหนดไว้ในหมวด ๒ หลักเกณฑ์ วิธีการ และเงื่อนไขในการตั้งโรงฆ่าสัตว์และโรงพักสัตว์แล้ว ให้ออกใบอนุญาตตั้งโรงฆ่าสัตว์ โรงพักสัตว์ และการฆ่าสัตว์ (ขจส.๒) แก่ผู้ขออนุญาต ทั้งนี้ ภายในสามสิบวันนับแต่วันที่ได้รับคำขอรับใบอนุญาต

๒.๑๔.๒ ในกรณีที่เอกสารและหลักฐานไม่ถูกต้องหรือไม่ครบถ้วนตามข้อ ๑ หรือ โรงฆ่าสัตว์และโรงพักสัตว์ ไม่เป็นไปตามหลักเกณฑ์ที่กำหนดในหมวด ๒ หลักเกณฑ์ วิธีการ และเงื่อนไขในการตั้งโรงฆ่าสัตว์และโรงพักสัตว์ ให้มีหนังสือแจ้งคำสั่งไม่อนุญาตพร้อมด้วยเหตุผลให้แก่ผู้ขออนุญาตทราบ ทั้งนี้ ภายในสามสิบวัน นับแต่วันที่ได้รับคำขอรับใบอนุญาต

๓) ผู้ขออนุญาตต้องก่อสร้างโรงฆ่าสัตว์ และโรงพักสัตว์ตามหลักเกณฑ์ วิธีการ และเงื่อนไขในการตั้งโรงฆ่าสัตว์และโรงพักสัตว์ที่กำหนดไว้ในหมวด ๒ ของกฎกระทรวงฉบับนี้

๔) เมื่อดำเนินการก่อสร้างโรงฆ่าสัตว์เสร็จเรียบร้อย ให้ยื่นคำขอรับใบอนุญาตตั้งโรงฆ่าสัตว์ โรงพักสัตว์ และการฆ่าสัตว์ (ขจส.๑) พร้อมเอกสารหลักฐานครบถ้วน ณ สำนักงานปศุสัตว์จังหวัดในพื้นที่สำหรับโรงฆ่าสัตว์ในต่างจังหวัด หรือสำนักงานปศุสัตว์กรุงเทพมหานคร กรมปศุสัตว์ สำหรับโรงฆ่าสัตว์ในเขตกรุงเทพมหานคร

## ๒. การตรวจสอบการก่อสร้างโรงฆ่าสัตว์ และโรงพักสัตว์

**ผู้ปฏิบัติ : ผู้ว่าราชการจังหวัด ปลัดกรุงเทพมหานคร ปศุสัตว์จังหวัด**

อาศัยอำนาจตามความในมาตรา ๕๒ /๑ (๖) แห่งพระราชบัญญัติระเบียบบริหารราชการแผ่นดิน พ.ศ. ๒๕๓๔ แก้ไขเพิ่มเติมโดยพระราชบัญญัติระเบียบบริหารราชการแผ่นดิน (ฉบับที่ ๗) พ.ศ. ๒๕๕๐ และมาตรา ๕๔ แห่งพระราชบัญญัติระเบียบบริหารราชการแผ่นดิน พ.ศ. ๒๕๓๔ เพื่อให้การปฏิบัติงานเกิดการบูรณาการครอบคลุมทุกหน่วยงานที่เกี่ยวข้อง และปรับปรุงพัฒนามาตรฐานโรงฆ่าสัตว์ในการผลิตเนื้อสัตว์ ที่ถูกสุขอนามัยและปลอดภัยต่อการบริโภค ให้เป็นไปตามพระราชบัญญัติควบคุมการฆ่าสัตว์และจำหน่ายเนื้อสัตว์ พ.ศ. ๒๕๓๕ และกฎกระทรวงที่เกี่ยวข้อง ผู้ว่าราชการจังหวัดจึงออกคำสั่งให้แต่งตั้งคณะกรรมการพิจารณาแผนงานการประกอบกิจการการฆ่าสัตว์ประจำจังหวัด ทำการตรวจสอบและให้คำแนะนำในการก่อสร้าง โรงฆ่าสัตว์ โรงพักสัตว์และการฆ่าสัตว์

### คณะกรรมการพิจารณาแผนงานการประกอบกิจการการฆ่าสัตว์ประจำจังหวัด ประกอบด้วย

- |   |                  |
|---|------------------|
| ๑. ผู้ว่าราชการจังหวัด/ปลัดกรุงเทพมหานคร หรือผู้ที่ได้รับมอบหมาย    | ประธานคณะกรรมการ |
| ๒. โยธาธิการและผังเมืองจังหวัด/ผู้อำนวยการสำนักผังเมือง หรือผู้แทน  | คณะกรรมการ       |
| ๓. สาธารณสุขจังหวัด/ผู้อำนวยการสำนักอนามัย กรุงเทพมหานคร หรือผู้แทน | คณะกรรมการ       |
| ๔. อุตสาหกรรมจังหวัด/อธิบดีกรมโรงงานอุตสาหกรรม หรือผู้แทน           | คณะกรรมการ       |

๕. ทรัพยากรธรรมชาติและสิ่งแวดล้อมจังหวัด / อธิบดีกรมควบคุมมลพิษ หรือผู้แทน คณะกรรมการ
๖. ผู้แทนราชการส่วนท้องถิ่นในเขตพื้นที่ตั้งโรงฆ่าสัตว์/ผู้อำนวยการเขตพื้นที่ตั้งโรงฆ่าสัตว์  
คณะกรรมการ
๗. ปศุสัตว์อำเภอ  
คณะกรรมการ
๘. ปศุสัตว์จังหวัด  
คณะกรรมการและเลขานุการ
๙. หัวหน้ากลุ่มพัฒนาคุณภาพสินค้าปศุสัตว์  
คณะกรรมการและผู้ช่วยเลขานุการ
๑๐. นายสัตวแพทย์กลุ่มพัฒนาคุณภาพสินค้าปศุสัตว์ หรือผู้แทน คณะกรรมการและผู้ช่วยเลขานุการ

หมายเหตุ สามารถปรับปรุงคำสั่งให้สอดคล้องและเหมาะสมกับการปฏิบัติงานในแต่ละจังหวัด

ให้คณะกรรมการฯ มีอำนาจหน้าที่ดังนี้

๑. ให้คำปรึกษาและคำแนะนำแก่ผู้ประกอบการเกี่ยวกับทำเลที่ตั้งโรงฆ่าสัตว์ แบบแปลนโรงฆ่าสัตว์ และการก่อสร้างโรงฆ่าสัตว์ และโรงพักสัตว์ ให้ถูกต้องตามข้อ ๑ ถึงข้อ ๑๒ แห่งกฎกระทรวงกำหนดหลักเกณฑ์ วิธีการ และเงื่อนไขในการตั้งโรงฆ่าสัตว์ โรงพักสัตว์ และการฆ่าสัตว์ พ.ศ. ๒๕๕๕ ออกตามความพระราชบัญญัติควบคุมการฆ่าสัตว์และจำหน่ายเนื้อสัตว์ พ.ศ. ๒๕๓๕

๒. ให้คำปรึกษาและคำแนะนำแก่ผู้ประกอบการเกี่ยวกับการขนส่งและเคลื่อนย้ายสัตว์เข้าโรงฆ่าสัตว์ ให้เป็นไปตามระเบียบที่อธิบดีกรมปศุสัตว์กำหนด

๓. ให้คำปรึกษาและคำแนะนำแก่ผู้ประกอบการเกี่ยวกับหลักเกณฑ์และวิธีการในการควบคุมสุขลักษณะในการผลิตเนื้อสัตว์

๔. รวบรวมและตรวจสอบเอกสารหลักฐานในการยื่นขอใบอนุญาตตั้งโรงฆ่าสัตว์ โรงพักสัตว์ และการฆ่าสัตว์ (مجس.๒) ให้ครบถ้วนถูกต้อง

๕. ดำเนินการตรวจสอบโรงฆ่าสัตว์และโรงพักสัตว์ และรายงานสรุปความเห็นเสนอผู้ว่าราชการจังหวัดหรืออธิบดีกรมปศุสัตว์พิจารณาออกใบอนุญาตตั้งโรงฆ่าสัตว์ โรงพักสัตว์และการฆ่าสัตว์ (مجس.๒)

#### ขั้นตอนการตรวจสอบโรงฆ่าสัตว์ และโรงพักสัตว์

คณะกรรมการฯ ดำเนินการตรวจสอบและพิจารณาให้คำปรึกษาและแนะนำผู้ประกอบการโรงฆ่าสัตว์เกี่ยวกับการก่อสร้างโรงฆ่าสัตว์และโรงพักสัตว์ตามกฎกระทรวงกำหนดหลักเกณฑ์ วิธีการและเงื่อนไขในการตั้งโรงฆ่าสัตว์ โรงพักสัตว์และการฆ่าสัตว์ พ.ศ.๒๕๕๕ ดังนี้

๑. ตรวจสอบสถานที่ที่จะตั้งโรงฆ่าสัตว์ และโรงพักสัตว์ ตามกฎกระทรวงฯ ในหมวด ๒ ข้อ ๖ ว่าด้วยหลักเกณฑ์ วิธีการ และเงื่อนไขในการตั้งโรงฆ่าสัตว์และโรงพักสัตว์ ต้องอยู่ในทำเลที่เหมาะสม มีการคมนาคม



ที่สะดวก มีระบบสาธารณูปโภคที่เพียงพอ และมีบริเวณเพียงพอที่จะประกอบกิจการโรงฆ่าสัตว์ โรงพักสัตว์ และการฆ่าสัตว์ โดยไม่ก่อให้เกิดอันตราย เหตุรำคาญ หรือความเสียหายต่อบุคคลหรือทรัพย์สินของผู้อื่น และห้ามตั้งอยู่ ภายในบริเวณ ดังต่อไปนี้

(๑) บริเวณที่ห้ามตั้งโรงงานหรือห้ามตั้งโรงฆ่าสัตว์ตามกฎหมายว่าด้วยการผังเมือง

(๒) บริเวณศาสนสถาน สถานพยาบาล หอพัก สถานที่ราชการ แหล่งชุมชน หรือสถานศึกษา รวมทั้งภายในระยะหนึ่งร้อยเมตรจากเขตสถานที่ดังกล่าว เว้นแต่กรณีที่เป็นโรงฆ่าสัตว์ หรือ โรงพักสัตว์ของสถานศึกษาให้ตั้งภายในสถานศึกษาหรือภายในระยะหนึ่งร้อยเมตรจากเขตสถานศึกษานั้นได้

(๓) บริเวณที่น้ำท่วมถึง

(๔) บริเวณที่มีความเสี่ยงจากการปนเปื้อนของวัตถุมีพิษจากเกษตรกรรมหรืออุตสาหกรรม

๒. ตรวจสอบการก่อสร้างตามแบบแปลนให้เป็นไปตามกฎกระทรวงฯ หมวด ๒ ข้อ ๗ ถึง ข้อ ๑๒ ดังนี้

๒.๑ บริเวณภายนอกอาคารโรงฆ่าสัตว์ต้องมีลักษณะ ดังต่อไปนี้

(๑) มีรั้วกั้นเพื่อป้องกันบุคคลภายนอกและสัตว์อื่นมิให้เข้าไปภายในโรงฆ่าสัตว์ได้

(๒) มีบริเวณรอบอาคารโรงฆ่าสัตว์ที่มีการดูแลปรับปรุงให้อยู่ในสภาพดี ไม่ก่อให้เกิดฝุ่นละอองและมีระบบระบายน้ำที่ดี

(๓) มีโรงพักสัตว์

(๔) มีการแยกทางเข้าออกของสัตว์มีชีวิต และเนื้อสัตว์หรือซากสัตว์ออกจากกัน

(๕) มีการป้องกันแมลง นก และสัตว์ที่เป็นพาหะนำโรคมิให้เข้าไปในอาคารโรงฆ่าสัตว์

(๖) จัดให้มีที่รวบรวมมูลฝอยและสิ่งปฏิกูลที่ไม่ก่อให้เกิดกลิ่นรบกวน

๒.๒ โครงสร้างภายในอาคารโรงฆ่าสัตว์ต้องมีลักษณะ ดังต่อไปนี้

(๑) พื้นทำด้วยวัสดุที่มีผิวเรียบ กันน้ำได้ มีความแข็งแรงทนทานต่อการกระแทกและการสึกกร่อน และทนทานต่อสารเคมี มีความลาดเอียง ระบายน้ำได้สะดวกและไม่เกิดการท่วมขังรอยต่อระหว่างพื้นกับผนังต้องเชื่อมกันสนิท และสามารถทำความสะอาดได้ง่าย

(๒) ผนังด้านในทำด้วยวัสดุที่มีผิวเรียบ กันน้ำได้ มีความแข็งแรงทนทาน ไม่ผุกร่อนหรือเป็นสนิมและทนทานต่อสารเคมี รอยต่อระหว่างผนังกับเพดานเชื่อมกันสนิท และสามารถทำความสะอาดได้ง่าย

(๓) ประตูและวงกบประตูทำด้วยวัสดุที่มีผิวเรียบ กันน้ำได้ ไม่เป็นสนิม สามารถทำความสะอาดได้ง่าย และประตูที่เปิดสู่ภายนอกอาคารปิดได้สนิท

(๔) ห้องผลิตส่วนที่สะอาดมีเพดานที่สูงจากพื้นไม่น้อยกว่าสามเมตร ทำด้วยวัสดุที่มีผิวเรียบไม่ดูดซับน้ำหรือความชื้น ไม่ฝุ่นร่อนหรือเป็นสนิม รอยต่อต่างๆ ต้องเชื่อมกันสนิท และสามารถทำความสะอาดได้ง่าย

### ๒.๓ บริเวณภายในอาคาร โรงฆ่าสัตว์ต้องมีลักษณะ ดังต่อไปนี้

(๑) โรงฆ่าสัตว์มีพื้นที่เพียงพอสำหรับการปฏิบัติงาน มีการแบ่งบริเวณภายในโรงฆ่าสัตว์ และส่วนประกอบต่างๆ ตามชนิดของสัตว์ ทั้งนี้ ตามระเบียบที่อธิบดีกำหนดโดยประกาศในราชกิจจานุเบกษา

(๒) ห้องผลิตมีการแบ่งพื้นที่ออกเป็นสองส่วน คือ ส่วนที่สะอาดและส่วนที่ไม่สะอาด และพื้นที่ทั้งสองส่วนสามารถทำความสะอาดได้ง่าย

(๓) จัดให้มีที่รวบรวมมูลฝอยและสิ่งปฏิกูลที่ไม่ก่อให้เกิดกลิ่นรบกวน

(๔) ระบบระบายน้ำ

(ก) มีระบบระบายน้ำทิ้งที่มีประสิทธิภาพ สามารถป้องกันน้ำทิ้งจากส่วนที่ไม่สะอาดไม่ให้ไหลไปสู่ส่วนที่สะอาดได้ และปลายท่อด้านนอกอาคารต้องออกแบบให้สามารถป้องกันไม่ให้สัตว์อื่นเข้าไปในอาคาร โรงฆ่าสัตว์ และไม่ก่อให้เกิดกลิ่นรบกวน

(ข) มีการแยกการระบายน้ำจากห้องผลิตหรือห้องสุขา และน้ำฝน ออกจากกัน

(๕) ระบบระบายอากาศต้องสามารถกำจัดกลิ่น คว้น ไอน้ำร้อน และความชื้นได้อย่างมีประสิทธิภาพ

(๖) ระบบแสงสว่างที่ใช้ในโรงฆ่าสัตว์อาจใช้แสงสว่างจากธรรมชาติหรือแสงสว่างจากไฟฟ้าที่มีความเข้มของแสงไม่น้อยกว่าสองร้อยยี่สิบลักซ์ โดยไม่ทำให้การมองเห็นสีของเนื้อสัตว์เปลี่ยนแปลงไป

(๗) น้ำที่ใช้ในโรงฆ่าสัตว์ต้องสะอาด มีคุณภาพตามมาตรฐานน้ำบริโภคตามประกาศกระทรวงสาธารณสุขและมีปริมาณเพียงพอต่อการใช้งาน ตลอดจนมีแรงดันที่เหมาะสมในการฉีดล้างทำความสะอาด ในกรณีที่โรงฆ่าสัตว์จำเป็นต้องใช้น้ำแข็ง น้ำแข็งที่ใช้ต้องสะอาด มีคุณภาพตามมาตรฐานน้ำแข็ง ตามประกาศกระทรวงสาธารณสุข

(๘) อ่างล้างมือ

(ก) จัดให้มีอ่างล้างมือติดตั้งไว้ทุกห้องผลิตและห้องสุขา

(ข) อ่างล้างมือต้องทำจากวัสดุที่แข็งแรงทนทานและไม่เป็นสนิม มีขนาดลึกพอเหมาะที่จะป้องกันการกระเซ็นของน้ำขณะล้างมือ และเป็นชนิดที่ไม่ใช้มือหรือส่วนของแขนเปิดปิด และท่อน้ำทิ้งจากอ่างล้างมือต้องต่อลงสู่ท่อระบายน้ำทิ้งโดยตรง

(ค) บริเวณอ่างล้างมือจัดให้มีผลิตภัณฑ์

๒.๔ เครื่องมือ เครื่องจักร และอุปกรณ์ที่ใช้ในโรงฆ่าสัตว์ต้องมีลักษณะ ดังต่อไปนี้

(๑) เครื่องมือ เครื่องจักร และอุปกรณ์ทุกชนิดทำด้วยวัสดุที่ไม่มีส่วนผสมซึ่งอาจเป็นอันตรายต่อผู้บริโภค ผิวเรียบ ไม่เป็นสนิม ไม่มีรอยแยกหรือรอยแตก รอยต่อต้องเชื่อมกันสนิท สามารถล้างทำความสะอาดและฆ่าเชื้อโรคได้

(๒) เครื่องมือ เครื่องจักร และอุปกรณ์บางชนิดที่ใช้สารหล่อลื่น มีการป้องกันมิให้สารหล่อลื่นต่างๆ ปนเปื้อนกับเนื้อสัตว์และซากสัตว์ และสารหล่อลื่นต้องเป็นชนิดที่บริโภคได้

(๓) เครื่องมือ เครื่องจักร และอุปกรณ์ที่สัมผัสกับเนื้อสัตว์และซากสัตว์ ห้ามทาหรือเคลือบผิวหน้าวัสดุด้วยสารเคมีที่อาจเป็นอันตรายต่อผู้บริโภค

(๔) เครื่องมือและเครื่องจักรที่ติดตั้งประจำที่ ต้องติดตั้งให้ห่างจากผนังหรือเพดานอย่างน้อยสามสิบเซนติเมตร เพื่อสะดวกต่อการตรวจสอบและทำความสะอาด

๒.๕ โรงพักสัตว์ต้องมีลักษณะ ดังต่อไปนี้

(๑) อยู่ห่างจากส่วนที่สะอาดของอาคาร โรงฆ่าสัตว์ เพื่อป้องกันกลิ่นหรือฝุ่นละอองจากโรงพักสัตว์ที่สามารถปนเปื้อนไปยังเนื้อสัตว์ได้

(๒) มีพื้นที่เพียงพอเหมาะสมกับจำนวนสัตว์ที่จะทำการฆ่าในแต่ละวัน ทั้งนี้ เพื่อการผ่อนคลายของสัตว์ และสะดวกต่อการตรวจโรคสัตว์ก่อนทำการฆ่าสัตว์ของพนักงานตรวจโรคสัตว์

(๓) มีโครงสร้างของโรงพักสัตว์ที่ทำจากวัสดุที่แข็งแรงทนทาน มีหลังคาป้องกันแสงแดดและฝน

(๔) มีประตู รั้วกัน หรือแผงกั้นที่ทำจากวัสดุที่แข็งแรงทนทาน สามารถป้องกันสัตว์มิให้ออกจากโรงพักสัตว์ได้

(๕) มีบริเวณที่รับสัตว์ที่มีพื้นผิวที่ไม่ลื่นหรือลาดชันจนเกินไป และสะดวกต่อการเคลื่อนย้ายสัตว์ลงจากรถบรรทุกสัตว์ โดยไม่เสี่ยงต่อการเกิดอันตรายหรือได้รับบาดเจ็บ

(๖) มีทางเดินไปยังโรงฆ่าสัตว์ที่มีระบบป้องกันการเดินย้อนกลับของสัตว์มายังโรงพักสัตว์ (กรณีโค กระบือ สุกร แพะและแกะ)

(๗) มีการแยกที่พักสัตว์ป่วยหรือสงสัยว่าป่วยออกเป็นสัดส่วน

(๘) มีน้ำสะอาดและอุปกรณ์สำหรับให้น้ำแก่สัตว์อย่างเพียงพอ ยกเว้นสัตว์ปีก

(๙) มีน้ำใช้ที่สะอาด และมีปริมาณเพียงพอต่อการใช้งาน ตลอดจนมีแรงดันที่เหมาะสมในการฉีดล้างทำความสะอาด

(๑๐) มีระบบระบายน้ำที่มีประสิทธิภาพ และการระบายน้ำจากที่พักสัตว์ป่วยหรือสงสัยว่าป่วยต้องไม่ไหลผ่านไปยังโรงพักสัตว์หรือทางเดินของสัตว์

(๑๑) มีระบบระบายอากาศที่มีประสิทธิภาพ

(๑๒) มีแสงสว่างเพียงพอในการตรวจโรคสัตว์ก่อนทำการฆ่าสัตว์

(๑๓) มีที่จัดเก็บมูลสัตว์และสามารถป้องกันกลิ่นรบกวนได้

๒.๖ โรงฆ่าสัตว์และโรงพักสัตว์ต้องมีระบบบำบัดน้ำเสียที่มีประสิทธิภาพ โดยน้ำที่ผ่านการบำบัดแล้วจะต้องอยู่ในเกณฑ์มาตรฐานตามกฎหมายว่าด้วยการส่งเสริมและรักษาคุณภาพสิ่งแวดล้อมแห่งชาติ

### ๓. การออกใบอนุญาตตั้งโรงฆ่าสัตว์ โรงพักสัตว์ และการฆ่าสัตว์

**ผู้ปฏิบัติ : อธิบดีกรมปศุสัตว์ ผู้ว่าราชการจังหวัด ปศุสัตว์จังหวัด**

ตามคำสั่งกรมปศุสัตว์ที่ ๑๙๐/๒๕๔๗ เรื่องการมอบอำนาจให้ดำเนินการตามพระราชบัญญัติควบคุมการฆ่าสัตว์และจำหน่ายเนื้อสัตว์ พ.ศ. ๒๕๓๕ แทนอธิบดีกรมปศุสัตว์ และอาศัยอำนาจตามความในมาตรา ๕๒/๑ (๖) แห่งพระราชบัญญัติระเบียบบริหารราชการแผ่นดิน พ.ศ. ๒๕๓๔ แก้ไขเพิ่มเติมโดยพระราชบัญญัติระเบียบบริหารราชการแผ่นดิน (ฉบับที่ ๗) พ.ศ. ๒๕๕๐ และมาตรา ๕๔ แห่งพระราชบัญญัติระเบียบบริหารราชการแผ่นดิน พ.ศ. ๒๕๓๔ เพื่อให้การปฏิบัติงานมีการบูรณาการครอบคลุมทุกหน่วยงานที่เกี่ยวข้อง และปรับปรุงพัฒนามาตรฐานโรงฆ่าสัตว์ในการผลิตเนื้อสัตว์ที่ถูกสุขอนามัยและปลอดภัยต่อการบริโภค ให้เป็นไปตามพระราชบัญญัติควบคุมการฆ่าสัตว์และจำหน่ายเนื้อสัตว์ พ.ศ. ๒๕๓๕ และกฎกระทรวงที่เกี่ยวข้อง อธิบดีกรมปศุสัตว์หรือผู้ว่าราชการจังหวัดพิจารณาออกใบอนุญาตตั้งโรงฆ่าสัตว์ โรงพักสัตว์และการฆ่าสัตว์ (ขจส.๒)

#### ขั้นตอนการพิจารณาการออกใบอนุญาตตั้งโรงฆ่าสัตว์ฯ

ปศุสัตว์จังหวัดในฐานะคณะกรรมการและเลขานุการสรุปรายงานและข้อคิดเห็นของคณะกรรมการฯ เสนออธิบดีกรมปศุสัตว์พิจารณาออกใบอนุญาตตั้งโรงฆ่าสัตว์ โรงพักสัตว์ และการฆ่าสัตว์ (ขจส.๒) สำหรับโรงฆ่าสัตว์ในเขตกรุงเทพมหานคร กรณีโรงฆ่าสัตว์ในต่างจังหวัด ให้ปศุสัตว์จังหวัดสรุปรายงานและข้อคิดเห็นของคณะกรรมการฯ เสนอผู้ว่าราชการจังหวัดพิจารณาออกใบอนุญาตตั้งโรงฆ่าสัตว์ โรงพักสัตว์ และการฆ่าสัตว์ (ขจส.๒)