

## ขั้นตอนการช่วยเหลือผู้ประสบภัยธรรมชาติ(ด้านปศุสัตว์)

พื้นที่เกษตรกรที่ได้รับผลกระทบ หมายถึง พื้นที่ทำการเพาะปลูกพืช หรือ ปลูก  
ข้าวเลี้ยงสัตว์ได้รับความเสียหายไม่สามารถเก็บเกี่ยวผลผลิตได้

### ขั้นตอนการช่วยเหลือผู้ประสบภัยธรรมชาติ

เกษตรกรที่สามารถขอความช่วยเหลือกรณีได้รับความเสียหายสำหรับ  
เกษตรกรต้องไปขอขึ้นทะเบียน เกษตรกร (ทบ.1) กับเจ้าพนักงาน ส่งเสริมการเกษตร  
ประจำตำบลนั้นๆ โดยเกษตรกรผู้เดือดร้อนต้องยื่นทะเบียนกับสำนักงานปศุสัตว์ผ่านเรื่อง  
ความจำเป็นขอรับการช่วยเหลือ (แบบ กษ.01)

### เกษตรกร ผู้ประสบภัยธรรมชาติ จะขอความช่วยเหลือ

- 1.เมื่อพื้นที่การเกษตร(ที่ทำกิน) ประสบภัยพิบัติหรือได้รับความเสียหาย  
ต้องไปแจ้งความเสียหาย ณ ที่ทำการผู้ใหญ่บ้าน ตำบล โดยด้านสัตว์เฝ้าความที่สำนักงาน  
ปศุสัตว์อำเภอ
- 2.กรอกข้อมูลความเสียหายตามแบบความช่วยเหลือ (กษ.01)
- 3.ปศุสัตว์อำเภอรวบรวมข้อมูลเสนอ ก.จ.ภ.๑ พิจิตรณา

### เอกสารที่นำขอประกอบการพิจารณา

- 1.สำเนาบัตรประจำประชาชน หรือ สำเนาทะเบียนบ้าน
- 2.สำเนาเอกสารสิทธิ์ (โฉนดที่ดิน น.ส.๖ สัญญาเช่า ใบเสียดำรง) ที่  
สามารถแสดงให้เห็นว่าเป็นเจ้าของพื้นที่เสียหาย





# ฟาร์มที่มีระบบการป้องกันโรคและการเลี้ยงสัตว์ที่เหมาะสม Good Farming Management (GFM)



GFM คืออะไร??

การยกระดับและผลักดันให้ฟาร์มปศุสัตว์ขนาดเล็กและรายย่อยที่มีระบบการป้องกันโรคและการจัดการที่ดี อย่างเป็นฐานการเลี้ยงสัตว์ตามมาตรฐาน 7 ส่วน  
เพื่อโรคระบาดสัตว์ พ.ศ. 2558

## ฟาร์มปศุสัตว์ที่มีอะไรบ้าง??



โคเนื้อ



โคเนื้อ



ควาย



แพะ



แกะ



สุกร



ไก่พื้นเมือง

## เพื่ออะไร??

- เพื่อยกระดับฟาร์มปศุสัตว์
- เพื่อลดความสูญเสียของเกษตรกรจากปัญหาโรคระบาด
- เสริมความพร้อมในการผลิตมาเป็นฟาร์มธุรกิจ

## ทำอย่างไร??

- เกษตรกรมีรายได้เพิ่มขึ้น มีอาชีพที่มีความมั่นคง ยั่งยืน
- ระบบการป้องกันโรค
  - ลดปัญหาโรคระบาด
- ระบบการตรวจสอบย้อนกลับ
  - มีความเชื่อมั่นในความปลอดภัยของอาหาร
- ประชาชนได้รับโภชนาการที่มีความปลอดภัย
- ระบบการแปรรูปผลิตภัณฑ์
  - ปรับปรุงและคุณภาพเพิ่มขึ้น



จัดทำโดย  
นายวิษณุรักษ์ ศรีมีนตะ  
สัตวแพทย์ชำนาญงาน



# วัคซีนสำหรับสัตว์ปีก

ใช้ป้องกันโรคนิวคาสเซิล  
และโรคหลอดลมอักเสบ  
ติดต่อในไก่, ทยอยทา  
หรือจุ่มตัวละ 2 เข็ม



ใช้ป้องกันโรคอหิวาต์  
แพงที่พึ่งฉีดของไก่ ตัว  
ละ 1 ครั้ง



ใช้สำหรับฉีดป้องกันโรค  
อหิวาต์เป็ด-ไก่ สำหรับสัตว์ปีก  
เป็ด ไก่ และฟาร์ม  
ตัวละ 1 มล. เข็มกล้ามเนื้อ  
หรือใต้ผิวหนัง



ใช้ฉีดป้องกันโรค  
กาฬโรคเป็ด  
ตัวละ 0.5 มล.  
เข้ากล้ามเนื้อ



จัดทำโดย  
กรมส่งเสริมการค้าระหว่างประเทศ  
จังหวัดขอนแก่น

# โรคไขหวัดนก

พบสัตว์ปีกมีอาการ ดังต่อไปนี้

1. ตายกะทันหัน



2. มีจุดเลือดออกที่หน้าแข้ง



3. หงอนเหินยงมีสีคล้ำ



4. มีอาการทางประสาท



สามารถแจ้งเบาะแส ได้ที่

เจ้าหน้าที่ปศุสัตว์อำเภอใกล้บ้าน  
สำนักงานปศุสัตว์อำเภอ / สำนักงานปศุสัตว์จังหวัด ทุกแห่ง

# การใช้วัคซีนวัคซีนป้องกันโรคในโคเนื้อ



**วัตถุประสงค์หลัก**  
 วัคซีนป้องกันโรคปากและเท้าเปื่อย (FMD) วัคซีนป้องกันโรคปากและเท้าเปื่อย (FMD)  
 วัคซีนป้องกันโรคปากและเท้าเปื่อย (FMD) วัคซีนป้องกันโรคปากและเท้าเปื่อย (FMD)

- วัคซีนป้องกันโรคปากและเท้าเปื่อย (FMD) วัคซีนป้องกันโรคปากและเท้าเปื่อย (FMD)
- วัคซีนป้องกันโรคปากและเท้าเปื่อย (FMD) วัคซีนป้องกันโรคปากและเท้าเปื่อย (FMD)

โรคปากและเท้าเปื่อย (FMD) และโรคคอบวม (เฮโมราจิกเซפטีเมีย)  
 สามารถป้องกันได้โดยการให้ "วัคซีน" อย่างสม่ำเสมอ

**3 มาตรการหลัก** เพื่อทำให้การป้องกันโรคเกิดประสิทธิภาพสูงสุด

1. มาตรการด้านสุขภาพ (Health Measures) - มาตรการด้านสุขภาพ (Health Measures) มาตรการด้านสุขภาพ (Health Measures)

2. มาตรการด้านสุขอนามัย (Sanitation Measures) - มาตรการด้านสุขอนามัย (Sanitation Measures) มาตรการด้านสุขอนามัย (Sanitation Measures)

3. มาตรการด้านความปลอดภัย (Biosecurity Measures) - มาตรการด้านความปลอดภัย (Biosecurity Measures) มาตรการด้านความปลอดภัย (Biosecurity Measures)



จิตทำโดย  
 นายอนุช อนุวิโรจน์  
 อีคิวแพทย์ชำนาญงาน



## ควบคุมและป้องกันโรค Brucellosis ในโค-กระบือ

เจาะเลือดโค-กระบือในฝูงที่ไม่  
ปลอดภัยเพื่อตรวจหาโรคทุกปี

เจาะเลือดโค-กระบือในฝูงปลอดภัย  
เพื่อตรวจหาโรคทุกปี

แยกสัตว์ตัวที่ป่วยออกจากฝูง



ทำความสะอาดของสัตว์ป่วยด้วย  
น้ำยาฆ่าเชื้อโรค

ทำลายซากที่ทิ้ง รก น้ำคั่ง ด้วย  
การฝังหรือเผา

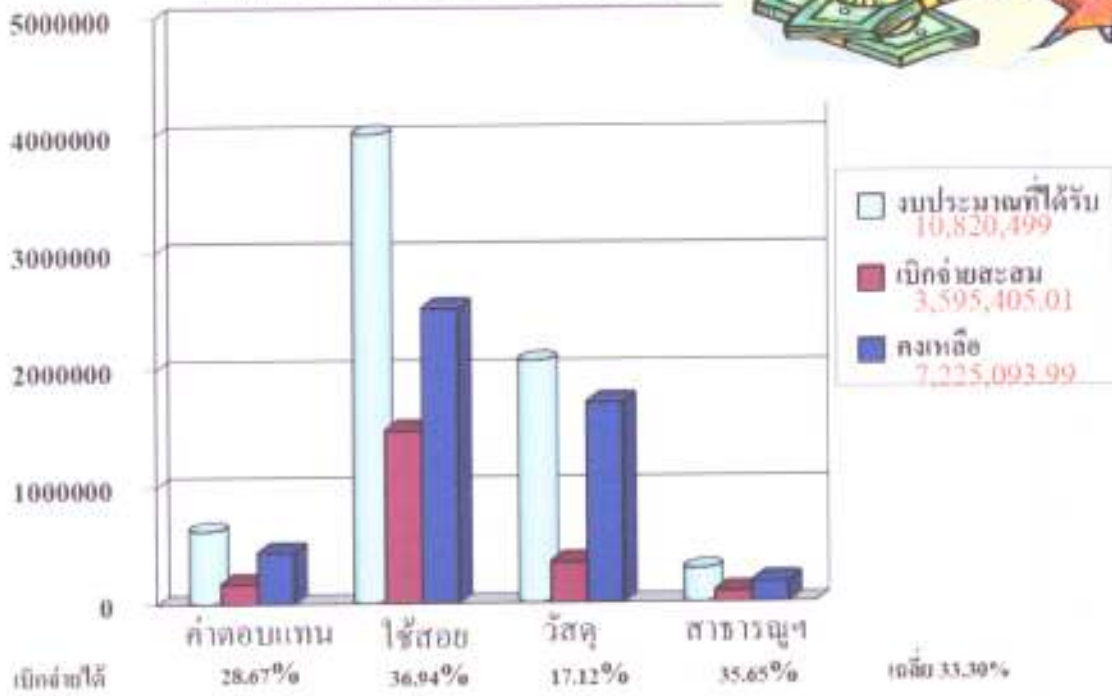


ใช้โคพอพันธุ์ที่ไม่เป็นโรคนี้



ฉีดวัคซีนป้องกันโรคในโค-กระบือ  
เพศเมีย อายุ 3 - 8 เดือน

สำนักงานปลุสศตว้จังหวัดยโสธร  
การเบิกจ่ายเงินงบประมาณปี2562



# วิธีการสร้างโคพันธุ์ตากโดยเกษตรกร

เกษตรกรสามารถสร้างโคพันธุ์ตากได้ตามแผนการผสมพันธุ์ดังนี้

ตัวผู้ ฮาลแลนด์ฟรอนท์  
แท้ 100%



เมีย ทรายดำ  
ลูกผสมทรายดำแท้

ตัวผู้ โคพันธุ์ตาก  
เพศผู้แท้ 100%



ตัวเมีย ทรายดำ  
เมีย ลูกผสมทรายดำ 25%

ตัวผู้ โคพันธุ์ตาก  
เพศผู้แท้ 100%



ตัวเมีย ทรายดำ  
เมีย ลูกผสมทรายดำ 25%



ตัวเมีย ทรายดำ  
เมีย ลูกผสมทรายดำ 25%



## ขั้นตอนการขออนุญาตขายอาหารสัตว์ควบคุมเฉพาะ

**ฉันท**  
 "การขอใช้ใบอนุญาต" จะต้องมี วัตถุประสงค์ที่ชัดเจน: วัตถุประสงค์ในการผลิตหรือในการนำเข้า ซึ่งสอดคล้องกับชนิดสัตว์ การผลิตหรือนำเข้าของสัตว์จะต้องเป็นชนิดที่ สัตว์ป่วยโรคพิษสุนัขบ้า ส่วนวัตถุประสงค์ในการนำเข้า

**ฉันท**  
 "ขอ" ขอขออนุญาตขายอาหาร สัตว์ และผลิตภัณฑ์ สัตว์ ที่ผลิตขึ้นในราชอาณาจักร หรือส่วนนอกราชอาณาจักร



1. ขออนุญาตใช้สถานที่  
 2. ขออนุญาตใช้  
 3. ขออนุญาตนำเข้า สัตว์  
 4. ขออนุญาตนำเข้า สัตว์ป่วยโรคพิษสุนัขบ้า  
 5. ขออนุญาตนำเข้า สัตว์ป่วยโรคพิษสุนัขบ้า (ชนิดที่ 1)  
 6. ขออนุญาตนำเข้า สัตว์ป่วยโรคพิษสุนัขบ้า (ชนิดที่ 2)  
 7. ขออนุญาตนำเข้า สัตว์ป่วยโรคพิษสุนัขบ้า (ชนิดที่ 3)

ขอใช้พื้นที่ สัตว์  
 จัดทำโดย: สำนักรักษาสุขภาพสัตว์  
 สัตว์ป่วยโรคพิษสุนัขบ้า

- ใบอนุญาต**
1. ส่วนนอกราชอาณาจักร
  2. ส่วนนอกราชอาณาจักร
  3. ส่วนนอกราชอาณาจักร (ชนิดที่ 1)
  4. สัญญาจำนำสัตว์ (ชนิดที่ 1)
  5. ส่วนนอกราชอาณาจักร (ชนิดที่ 2)
  6. ส่วนนอกราชอาณาจักร (ชนิดที่ 3)
  7. ส่วนนอกราชอาณาจักร

# ขอเชิญพี่น้องผู้เลี้ยงสัตว์ รวมกลุ่มทำ “แปลงใหญ่ปศุสัตว์”



กลุ่มที่มีคุณสมบัติ ดังนี้



1 รวมกลุ่มสมาชิก 30 คนขึ้นไป ใจได้พื้นที่ 300 ไร่ขึ้นไป



2 พื้นที่เอกสารสิทธิ์ หรือพื้นที่ที่ได้รับการอนุญาตให้ใช้ประโยชน์จากหน่วยงานที่มีสิทธิ์รับรอง



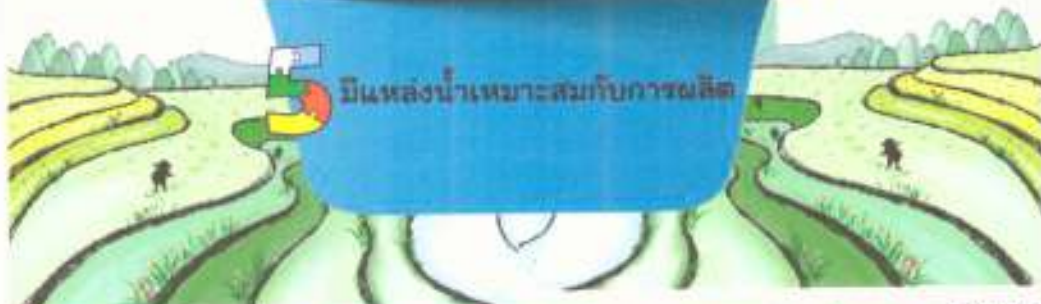
3 เป็นพื้นที่เหมาะสมตาม Agri Map หรือไม่เหมาะสม และสามารถพัฒนาและปรับปรุงได้



4 มีประชากรกลุ่มคนละแปลงพื้นที่ ศูนย์เรื่องต่างๆ เช่นพันธุ์สัตว์ การตลาด อาหาร สัตว์ เลี้ยงสัตว์



5 มีแหล่งน้ำเหมาะสมกับการผลิต





เกษตรปรับเปลี่ยน  
ระบบการผลิตให้เป็น  
ระบบปศุสัตว์อินทรีย์



โค กระบือ  
ร้านรับการผลิตเนื้อ  
ไม่น้อยกว่า 12 เดือน



โค กระบือ  
ร้านรับการผลิตนม  
ไม่น้อยกว่า 3 เดือน



สัตว์ปีกร้านรับ  
ผลิตไข่  
ใช้เวลา 6 สัปดาห์



ผู้กรร้านรับผลิต  
เนื้อ  
ใช้เวลา 4 เดือน



จัดทำโดย  
กรมปศุสัตว์ กระทรวง  
เกษตรและสหกรณ์



# วัคซีนโรคปากและเท้าเปื่อย สำหรับโค กระบือ แพะ แกะ



สรรพคุณ  
ใช้อัดป้องกันโรคปากและ  
เท้าเปื่อยสำหรับโค กระบือ  
แพะ แกะ



## วิธีการใช้

- 1.ฉีดวัคซีนครั้งแรกตั้งแต่อายุ 4 เดือน ถึง 6 เดือน
- 2.ฉีดครั้งที่ 2 หลังจากฉีดครั้งแรก 3-4 สัปดาห์
- 3.ในกรณีที่เกิดโรคระบาดให้ฉีดวัคซีนซ้ำทันทีทุกตัว



ภาชนะบรรจุ :  
เก็บในตู้เย็นอุณหภูมิ 2-8 องศาเซลเซียส ห้ามเก็บ  
ในช่องแช่แข็ง



ขนาดบรรจุ :  
ขวดละ 150 มล.  
(75 โดส) หรือ ขวดละ  
40 มล. (20 โดส)

จัดทำโดย  
นายเชียวชาญ คำภู  
เจ้าพนักงานสัตวบาล



# ข้อเสนอแนะในการใช้วัคซีน สำหรับกระบือ



## โปรแกรมวัคซีนสำหรับกระบือ



กระบือเป็นสัตว์ที่เสี่ยงต่อการเกิดโรคคอบวมและโรคพิษสุนัขบ้า ซึ่งสามารถติดต่อสู่คนได้

### แนวทางการฉีดวัคซีนป้องกันโรคพิษสุนัขบ้า

ฉีดวัคซีนป้องกันโรคพิษสุนัขบ้า (PMO) ให้สัตว์ที่มีอายุ 4 เดือน  
 ให้ฉีดซ้ำตามเวลาที่กำหนด

### โรคคอบวม (BSE)

สามารถป้องกันได้โดยการฉีด "วัคซีน" 2 เข็ม 1 เข็มแรกฉีดก่อนเกิดโรคสูง และเข็มที่ 2 1 ปี  
 การฉีดวัคซีนป้องกันโรคคอบวมสามารถป้องกันโรคพิษสุนัขบ้าได้สูงถึง 100% (หลังฉีดเข็มที่ 1)

### 3 มาตรการหลัก

เพื่อทำให้การป้องกันโรคเกิดประสิทธิภาพสูงสุด

1. การเลี้ยงกระบืออย่างปลอดภัย (ไม่เลี้ยงในที่สาธารณะ) และฉีดวัคซีนป้องกันโรคคอบวมและโรคพิษสุนัขบ้าเป็นประจำ
2. ฉีดวัคซีนป้องกันโรคคอบวมและโรคพิษสุนัขบ้าให้กระบือที่มีอายุ 4 เดือน และฉีดซ้ำตามเวลาที่กำหนด
3. ไม่เลี้ยงกระบือในที่สาธารณะ และไม่นำกระบือไปเลี้ยงในที่สาธารณะ



จัดทำโดย  
 นายอัมพร เกษตรสิงห์  
 เจ้าหน้าที่งานสัตว์บาล



# โรคไข้หวัดนก

## Avian Influenza



### อาการ H5N1

มักมีไข้สูง ปวดศีรษะ ปวดเมื่อย  
กล้ามเนื้ออ่อนเพลีย มีน้ำมูก  
ไอ เจ็บคอ



### อาการ H7N9

ส่วนใหญ่มักมีอาการปวดกล้ามเนื้อรุนแรง  
ร่วมกับอาการไอ หายใจลำบาก  
และมีอาการคล้ายไข้หวัดใหญ่  
แต่พบได้บ่อยมาก

ข้อแตกต่างของโรคไข้หวัดนก  
ระหว่างสายพันธุ์  
H5N1 กับ สายพันธุ์ H7N9



### การติดเชื้อ

สามารถติดเชื้อได้  
จากการสัมผัสสัตว์ป่วย  
เช่น สารคัดหลั่งจากสัตว์  
อุจจาระ น้ำมูก น้ำตา  
น้ำลายของสัตว์ที่ป่วย  
สัตว์ปีกที่ป่วย มักจะมีอาการรุนแรง  
ไม่กินอาหาร ซึมลง ซึมเศร้า ซึม  
อาจตายกระทันหัน หรืออาจพบการตาย  
ฉับพลันเป็นจำนวนมาก



### การติดเชื้อ

คนส่วนใหญ่มักติดเชื้อ  
มักมีประวัติการสัมผัสกับสัตว์ปีก  
ที่เป็นโรคทั้งทางตรงและทางอ้อม  
การติดเชื้อในสัตว์ปีก ไม่ก่อให้เกิดตัว  
แสดงอาการป่วย ทำให้ยาก  
ที่จะหาสาเหตุที่แน่ชัด ว่าผู้ป่วย  
ติดเชื้อมาจากสัตว์โดยตรงหรือไม่

### การป้องกัน

- กินร้อน ร้อนกลาง ล้างมือ  
ปิดปากและจมูก ขณะไอจามทุกครั้ง
- หลีกเลี่ยงการสัมผัสกับสัตว์ปีก  
เมื่อไปเที่ยวตลาดค้าสัตว์ปีก หรือฆ่าสัตว์

### คำแนะนำสำหรับประชาชนทั่วไป

- ปรุงสุกให้สุกก่อนรับประทาน
- งด การรับประทานเนื้อไก่/เป็ดที่เพิ่งสุกเสร็จ
- ระวังเชื้อปนเปื้อนที่ตลาดไก่ และไม่มีชุดป้องกันที่เบียดกัน
- เนื้อไม่ตวามีสีดำ มีจุด เหลืองออก
- ไม่เลือกซื้อไก่ชำแหละ หนูนุ หน้า หงอน หรือเพียง  
ขนาดแล้ว มีน้ำมูก



จัดทำโดย  
นางสาวณัฐกานต์ อาทิตย์  
เจ้าหน้าที่งานสัตวบาล



## ประโยชน์ของการผสมเทียม

สามารถปรับปรุงพันธุ์สัตว์ให้ดีขึ้นอย่างรวดเร็ว

ตัดปัญหาในการขนส่งสัตว์พ่อพันธุ์ไปผสมพันธุ์กัน

ย่นระยะเวลาในการพิสูจน์พ่อพันธุ์

สามารถผสมพันธุ์สัตว์ต่างขนาดกันได้

สามารถทำให้สัตว์คลอดลูกได้ตามฤดูกาล

ป้องกันโรคติดต่อที่เกิดจากการผสมพันธุ์กัน

ตัดปัญหาในการเลี้ยงดูสัตว์พ่อพันธุ์

ป้องกันโรคระบาดที่เกิดจากการเคลื่อนย้ายสัตว์ไปผสมพันธุ์กัน

การเพิ่มความร่วมมือกันเป็นสื่อด้วยโซเชียลมีเดีย  
และผสมผสานกัน

ใช้ช่องทาง  
สำนักงาน



ใช้ช่องทางสื่อ  
โซเชียลมีเดีย  
และช่องทาง  
อื่นๆ

พัฒนาระบบ  
กลุ่มเป้าหมาย



สามารถเพิ่ม  
ช่องทางเว็บไซต์  
ได้อีก



จัดทำโดย  
นายเมธี ฤคำภา  
เจ้าพนักงานกึ่งเวลา

การรับรองการปฏิบัติ  
ทางการเกษตรที่ดี  
ด้าน ปศุสัตว์



ปี ๒๕๖๓  
นางสาวณัฐพร วรรณวิบูลย์  
นักวิชาการสัตวบาล

กรมส่งเสริมการค้าระหว่างประเทศ  
สำนักส่งเสริมการค้า  
ปศุสัตว์ใช้เทคโนโลยี



กรมส่งเสริมการค้า  
ระหว่างประเทศ  
สำนักส่งเสริมการค้า  
ปศุสัตว์ใช้เทคโนโลยี



คณะกรรมการพิจารณา  
ให้การรับรอง



กรมส่งเสริมการค้า  
ระหว่างประเทศ  
สำนักส่งเสริมการค้า  
ปศุสัตว์ใช้เทคโนโลยี





# โปรแกรมการทำวัคซีน

โปรแกรมวัคซีนสำหรับไก่ไข่ ไก่พันธุ์ และไก่พื้นบ้าน

อายุ	วัคซีนที่ใช้				
	อหิวาต์ เห็บ-ไก่ (FC)	นิวคาสเซิล เชื้อเป็น ลดแรง อาชยัห์ (NDL)	หลอดลม อักเสบ ติดต่อในไก่ (IB)	มีดางไก่ (FD)	NDL+IB
7-10 วัน		<input checked="" type="checkbox"/>	<input checked="" type="checkbox"/>		<input checked="" type="checkbox"/>
3-4 สัปดาห์		<input checked="" type="checkbox"/>	<input checked="" type="checkbox"/>		<input checked="" type="checkbox"/>
5 สัปดาห์				<input checked="" type="checkbox"/>	
6-8 สัปดาห์		<input checked="" type="checkbox"/>	<input checked="" type="checkbox"/>		<input checked="" type="checkbox"/>
8 สัปดาห์	<input checked="" type="checkbox"/>				
11 สัปดาห์	<input checked="" type="checkbox"/>				
ทุก 3 เดือน	<input checked="" type="checkbox"/>	<input checked="" type="checkbox"/>	<input checked="" type="checkbox"/>		<input checked="" type="checkbox"/>
วิธีฉีดวัคซีนได้รวม	ฉีดเข้า กล้ามเนื้อ/ ใต้ผิวหนัง	หลอดลม จุ่ม	หลอดลม จุ่ม	แช่บิก	หลอดลม จุ่ม



จัดทำโดย  
นายอุทัย สุณารักษ์  
เจ้าพนักงานสัตวบาล

การประเมินผลการพัฒนาบุคลากร รอบที่ 1/2562การจัดทำ info-graphic ด้านปศุสัตว์ ด้วยโปรแกรม poerr point

การจัดทำ info-graphic ด้านปศุสัตว์ ด้วยโปรแกรม poerr point

สำนักงานปศุสัตว์จังหวัดยโสธร

ที่	ชื่อ - นามสกุล	รายละเอียดคะแนน				
		1.การปฏิบัติงานมอบหมาย 10 คะแนน	2.รูปแบบของงาน 10 คะแนน	3.ความเรียบร้อย 10 คะแนน	4.คุณภาพงาน 20 คะแนน	รวมคะแนน 50 คะแนน
1	นายสุรศักดิ์ มณีปกรณ์	7	8	8	17	40
2	นายวิษณุรักษ์ ศรีมันตะ	7	8	8	18	41
3	นายสมเศียร พงกษชาติ	7	7	7	18	39
4	นายชาญชัย บุตรสีลาฤทธิ์	8	7	8	17	40
5	นายธนูส ธนะวีโรจน์	7	7	8	17	39
6	นายณนศภัช อางนาลัย	8	8	9	18	43
7	นายทวีป แสนจำลอง	6	8	8	18	40
8	นายธนากร มาแสง	8	9	8	18	43
9	นางจิราภรณ์ ป่องสนาม	9	9	8	19	45
10	นายสุพศิน ยงน้อย	7	8	8	17	40
11	นายภัทรพงศ์ มาตขาว	9	9	8	19	45
12	นายเชี่ยวชาญ คำฤ	7	8	8	18	41
13	นายอัมพร เกษตรสิงห์	8	7	7	18	40
14	นางสาวนัฐิกานต์ อาทิตย์	8	7	8	17	40
15	นายรินทร์ สวัสดิ์	8	9	8	18	43
16	นายเมธัส สุคำภา	7	8	7	18	40
17	นางสาวณัฐวรรณ์ วงษ์เจริญ	8	9	9	18	44
18	นายอุทัย คุณารักษ์	7	8	7	18	40